

Dichiarazione di prestazione n.DoP050

1	Codice di identificazione unico del prodotto-tipo: tubazione flessibile in acciaio inox con quattro aggraffature FO - UNI EN 1856-2:2009 Designazioni: 1 sistema camino installato con raccordi FOAW-FODMW-FOACW, 2-3 sistema camino installato con raccordi FOA-FODM-FOAC															
	1	T200	P1	W	V2	L50	010	O	2	T600	N1	D	V2	L50	010	G
	3	T600	N1	W	V2	L50	010	G								
2	Usi previsti: sistema idoneo all'evacuazione dei prodotti della combustione di generatori di calore funzionanti con qualsiasi tipo di combustibile per intubamento di camini esistenti.															
3	Fabbricante: G.B.D. Spa Via Monte Rosa, 23 22079 Villa Guardia (CO) I Tel.: 031.563736 www.gbd.it info@gbd.it															
4	Sistema di valutazione e verifica della costanza della prestazione del prodotto da costruzione: sistema 2+															
5	Norma armonizzata: UNI EN 1856-2:2009 Ente notificato: 0407 - Istituto Giordano Spa FPC: n. 0407-CPR-2009															
6	Prestazioni dichiarate															
	Caratteristiche essenziali			Prestazione secondo specifica tecnica armonizzata UNI EN 1856-2:2009												
	Prestazione termica in normali condizioni di funzionamento	Designazione 1	T200	Funzionamento con una temperatura nominale dei fumi minore di 200 °C												
		Designazione 2-3	T600	Funzionamento con una temperatura nominale dei fumi minore di 600 °C												
	Tenuta ai gas e portata di dispersione	Designazione 1	P1	Funzionamento con pressione negativa e positiva fino a 200 Pa - perdita ammessa minore di 0,006 l/sm ²												
		Designazione 2-3	N1	Funzionamento con pressione negativa fino a 40 Pa - perdita ammessa minore di 2,0 l/sm ²												
	Resistenza alla diffusione del vapore d'acqua e alla penetrazione di condensa	Designazione 1-3	W	Funzionamento con fumi secchi e umidi												
		Designazione 2	D	Funzionamento con fumi secchi												
	Resistenza alla corrosione	Designazione 1÷3	V2	Funzionamento con Gas-GPL-Gasolio-Pellet-Legna												
	Resistenza al fuoco di fuliggine	Designazione 1	O	Non resistente al fuoco di fuliggine												
		Designazione 2-3	G	Resistente al fuoco di fuliggine - Shock termico a 1000 °C												
	Resistenza al fuoco e distanza da materiale combustibile	La distanza da materiale combustibile secondo la 1856-2 non è applicabile, spetta all'installatore dichiarare, calcolare e posizionare il camino alla distanza ottenuta in quanto è l'unico a poter conoscere caratteristiche e spessore del cavedio.														
	Resistenza a compressione	Designazione 1÷3	Elementi	50÷150=50 m, 160÷200=40 m												
			Raccordi													
	Resistenza a trazione	Designazione 1÷3	50÷80=50 m, 100÷150=30 m, 160÷200=20 m													
Resistenza allo schiacciamento	Designazione 1÷3	Soddisfatto secondo UNI EN 1856-2														
Resistenza alla torsione	Designazione 1÷3	Soddisfatto secondo UNI EN 1856-2														
Resistenza all'estrazione	Designazione 1÷3	Soddisfatto secondo UNI EN 1856-2														
Flessibilità	Designazione 1÷3	Angolo massimo di installazione 45°														
Resistenza al flusso	Designazione 1÷3	Elementi	Valore medio di rugosità 1 mm													
Resistenza al gelo-disgelo	Designazione 1÷3	Soddisfatto secondo UNI EN 1856-2														
7	La prestazione del prodotto sopra identificato è conforme all'insieme delle prestazioni dichiarate. La presente dichiarazione di responsabilità viene emessa, in conformità al regolamento (UE) n. 305/2011, sotto la sola responsabilità del fabbricante sopra identificato.															
Firmato a nome e per conto del fabbricante: Dott. Carlo Bellieni - Amministratore delegato											Villa Guardia, 25/01/2024					

Informazioni prodotto

Specifica del materiale

Diametro nominale	mm	50	60	80	100	120	130	150	160	180	200
Ingombro esterno	mm	55	65	86	106	126	136	156	166	186	206
Parete	Spessore (010)	0,1 mm									
	Qualità (L50)	Acciaio inox AISI 316L/Ti (1.4404)									
Resistenza termica	m ² K/W	0,00									
Peso per metro lineare ca.	kg/m	0,39	0,45	0,55	0,69	0,86	0,94	1,03	1,12	1,26	1,43
Sigillante	Gomma al silicone										
Sostanze pericolose	Nessuna										

Informazioni generali

Garanzia sul prodotto	10 anni										
Installazione della placca camino	Sul sistema camino o nelle immediate vicinanze in posizione visibile e accessibile										
Stoccaggio	Stoccare in ambienti asciutti e protetti dagli agenti atmosferici al fine di non danneggiare l'imballo. Per evitare fenomeni di corrosione, gli elementi e accessori in acciaio inox non devono essere stoccati a contatto o nelle vicinanze di metalli ferrosi.										
Isolanti	T600-G	PLCOPHI/HISA - FVAT, spessore 25 mm, conducibilità 0,18 W/mK									

Istruzioni e informazioni sulla sicurezza

Requisiti di utilizzo

Campi di applicazione	Realizzazione di sistemi camino a servizio di caldaie ad aria soffiata, atmosferiche, pressurizzate e a condensazione, per apparecchi di tipo "B" e "C" anche a condensazione, caminetti, stufe, cappe da cucina domestiche e industriali, forni e condotti di ventilazione. Altri campi di applicazione devono essere concordati per iscritto con la G.B.D. Spa, diversamente decade la garanzia										
Combustibili ammessi	T200	Gas-GPL-Gasolio*-Pellet**									
	T600	Gas-GPL-Gasolio*-Pellet**-Legna**									
	*Prestare molta attenzione in quanto eventuali additivi, come l'anti-congelamento, possono innescare fenomeni corrosivi ** Funzionamento solo a secco: condizione in cui a regime permanente la temperatura dei fumi sia maggiore di quella di rugiada. E' esclusa da questa considerazione il transitorio di accensione dell'apparecchio.										
Ubicazione	Utilizzo previsto esclusivamente per l'intubamento di camini/canne fumarie/vani tecnici già esistenti										
Specifica/limitazione dell'involucro/rivestimento (cavedio)	Non combustibile, resistente alla penetrazione dell'acqua piovana										
Modalità di impiego	Per i generatori alimentati da combustibili solidi come legna e mais, è indispensabile una corretta coibentazione al fine di evitare produzione di condensa (in questo caso estremamente corrosiva), che può danneggiare l'acciaio inox. La tubazione flessibile può essere installata solo in asola tecnica. Angolo di inclinazione rispetto alla verticale massimo di 45°.										
Limiti di impiego	Si sconsiglia l'utilizzo di sistemi camino in acciaio in presenza di vapori alogeni o clorati come nelle lavanderie, tintorie, pelliccerie, tipografie e saloni di cosmesi. Evitare di installare a contatto o nelle vicinanze di metalli ferrosi										
Avvertenze	Per l'uso con combustibili solidi consigliamo di eseguire con periodicità, a seconda del tipo di pellet e legna utilizzata, la pulizia degli incombusti che si depositano sulla parete interna del sistema camino al fine di evitare incendi della stessa che potrebbero danneggiarlo irreparabilmente. Per la manipolazione del sistema camino utilizzare sempre adeguati dispositivi di protezione individuali										
Divieti	Non è consentito rivettare, forare e annegare nel cemento gli elementi che compongono il sistema camino										

Manutenzione

La manutenzione del sistema camino è fondamentale per mantenere inalterate nel tempo le condizioni progettuali e le caratteristiche di funzionamento ai valori prescritti. Sarà quindi necessario istituire una manutenzione programmata, effettuata da tecnici qualificati, secondo una periodicità determinata sia con gli utenti che con la figura responsabile, in osservanza delle specifiche leggi/norme/regolamentazioni vigenti. Fatte salve diverse disposizioni normative, si consiglia la seguente periodicità: combustibili gassosi 1/anno; combustibili liquidi 1/6 mesi; combustibili solidi a seconda della tipologia di pellet e legna utilizzata. La pulizia del sistema camino dovrà avvenire con adeguate attrezzature (non usare strumenti in acciaio nero), nel rispetto delle disposizioni legislative e regolamentari in materia di tutela della sicurezza e salute dei lavoratori negli ambienti di lavoro. Nell'ambito dell'ordinaria manutenzione, se necessario, è sufficiente pulire la parete interna del sistema camino mediante una spugna o spazzola di plastica morbida sostenuta e applicata da un aspo. Per tale operazione, alla base deve essere installata una camera di raccolta con uno sportello metallico di chiusura a tenuta. Aprendo lo sportello è possibile accedere all'interno del sistema camino per effettuare la manutenzione. L'accesso alla sommità è possibile tramite la rimozione della cappa parapiooggia o direttamente attraverso l'eventuale terminale tronco smussato. Lo scarico degli eventuali condensati o acqua piovana deve essere sempre opportunamente smaltito mediante il collegamento dello scarico condensa di base ad uno scarico. Si raccomanda nell'ambito della manutenzione, di verificare il libero deflusso dei condensati (ad esempio versando dell'acqua direttamente tramite l'apertura di base e verificando il suo naturale smaltimento).

■ Installazione

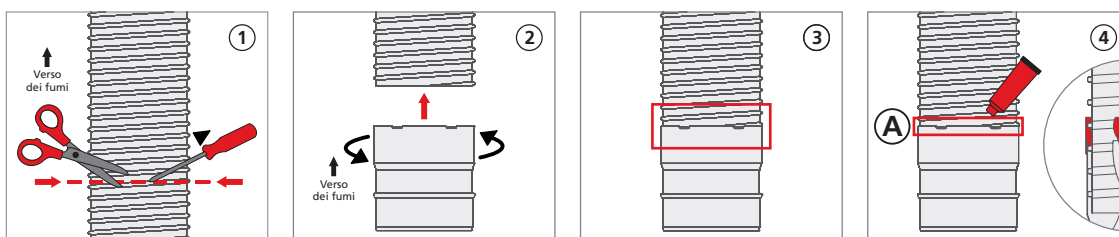
1 Utilizzare guanti di protezione per maneggiare la tubazione. La struttura da intubare deve essere tassativamente di classe "A1", integra e non presentare sporgenze o elementi che possono danneggiare la tubazione. Se la struttura è stata precedentemente utilizzata per lo scarico dei prodotti della combustione bisogna pulire la parte interna per rimuovere fuliggine e incombusti depositati nel tempo. Tagliare la tubazione nella misura necessaria praticando un foro con un cacciavite e utilizzare una semplice forbice. Assicurandosi che la freccia del verso dei fumi indicata sulla stessa sia rivolta verso l'alto. Inserire la tubazione, preferibilmente dall'alto, trainandola mediante un cavo e assecondandola per tutta la fase d'intubamento. Lo sforzo di trazione da applicare deve essere inferiore al valore riportato al punto "Resistenza a trazione".

2 Prima di procedere con l'inserimento del raccordo verificare che l'estremità della tubazione da raccordare sia priva di bave e il più possibile lineare. Appoggiare il raccordo alla tubazione e con una leggera pressione iniziare ad avvitare il raccordo sulla tubazione in senso antiorario fino al completo innesto nel tubo flessibile.

3 Per utilizzo ad umido con i raccordi FOAW-FODMW-FOACW, pulire accuratamente la superficie da sigillare mediante alcool o diluente rimuovendo ogni traccia di polvere e lubrificante, e lasciare asciugare.

4 Applicare un abbondante cordolo di silicone nel punto "A", continuo su tutta la circonferenza della tubazione. Utilizzare guanti di protezione in lattice e lisciare il cordolo comprimendo il materiale verso l'interno per evitare la formazione di vuoti. Dopo poche ore dall'applicazione, l'effetto è in corso e in 4 giorni la polimerizzazione è definitiva.

5 Collegare la tubazione alla base del sistema fumario, realizzato con il sistema monoparete rigido Uniplus PL. Installare la tubazione in modo da permettere il completo sfilaggio in caso di manutenzione straordinaria o sostituzione. La tubazione non deve essere bloccata o annegata con malta, cemento o qualsiasi altro sigillante. Rispettare i criteri di posizionamento degli elementi statici come riportato nella sezione "Carico statico" del sistema Uniplus PL.



■ Voce di capitolato

Tubazione flessibile FLEXOMEGA FO della G.B.D. Spa rispondente alla norma UNI EN 1856-2 con rispettiva marcatura CE e designazione T200-P1-W-V2-L50010-O installato con raccordi FOAW-FODMW-FOACW, T600-N1-D-V2-L50010-G e T600-N1-W-V2-L50010-G. Realizzata in acciaio inox AISI 316 L/Ti di spessore minimo 0,01 mm con quattro aggraffature che evitano la disgiunzione elicoidale durante il taglio e l'intubamento. Raccordi di collegamento e manicotti universali. La posa deve essere realizzata secondo le istruzioni del fabbricante. La realizzazione dei sistemi di scarico dei prodotti della combustione deve avvenire nel pieno rispetto dei requisiti di legge previsti dalle regolamentazioni vigenti.